



FONDATION
FERNET-BRANCA

L'aigle







FONDATION
FERNET-BRANCA





Fondation Fernet Branca

SAINT-LOUIS, Fondation Fernet Branca

2 Rue du Ballon

Rue du Ballon

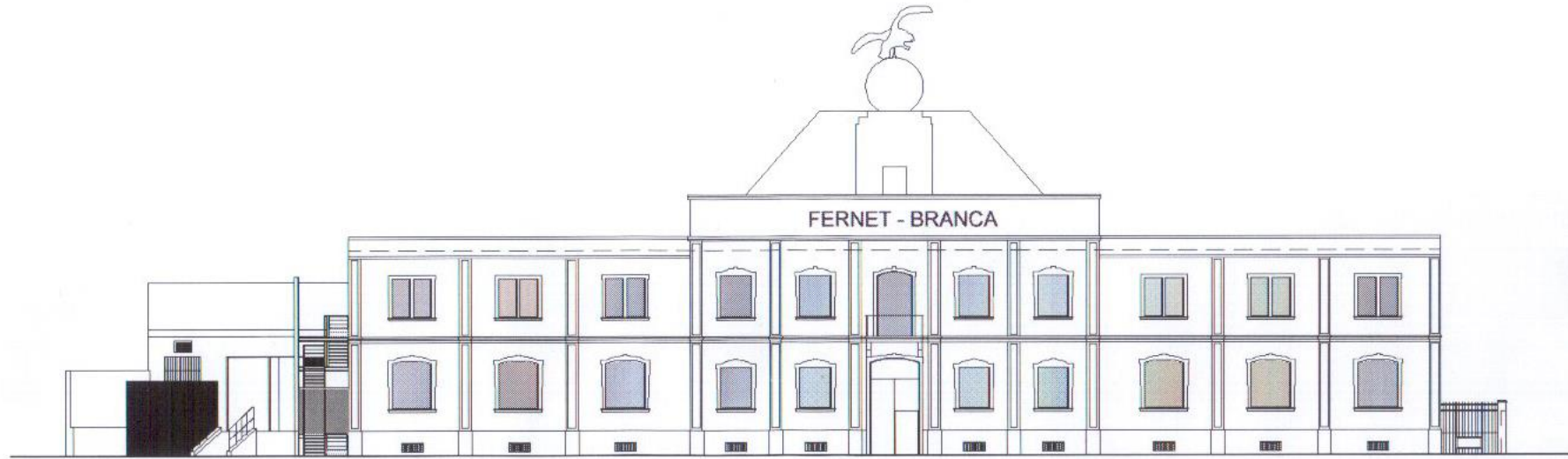
1985



La Fondation est un lieu d'exposition dédié à l'art contemporain, inauguré en juin 2004 à SAINT-LOUIS (68) après des travaux d'aménagement confiés à l'atelier de Jean-Michel Wilmotte. L'établissement occupe un ancien site de production de la liqueur FERNET-BRANCA, créée en 1845 à Milan. L'édifice est protégé par une Inscription sur l'inventaire Supplémentaire des Monuments Historiques (ISMH : 4 juillet 1996).









Le corps central du bâtiment

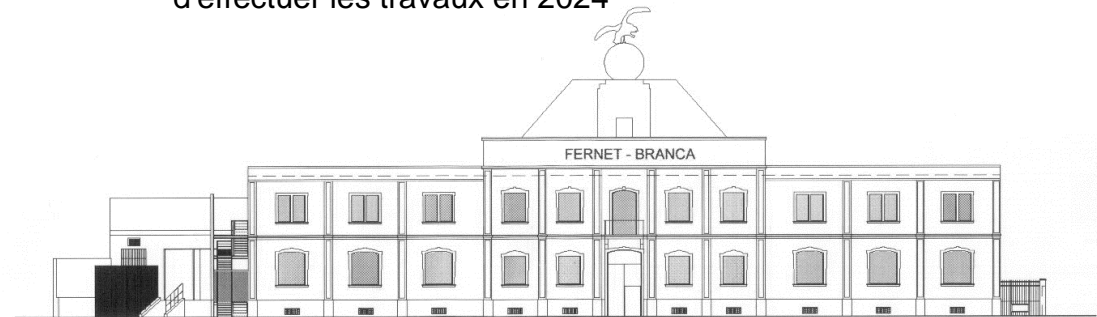


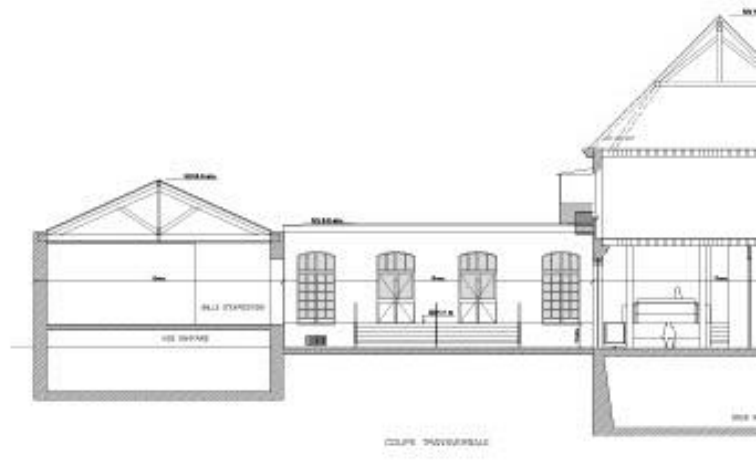
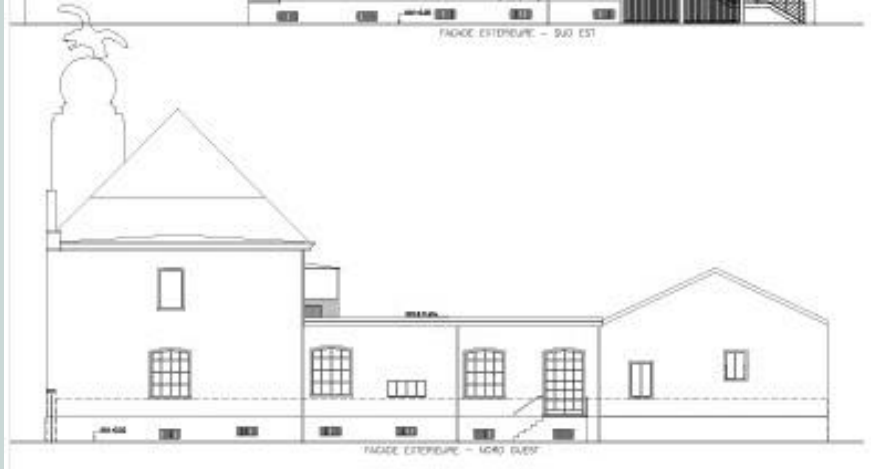
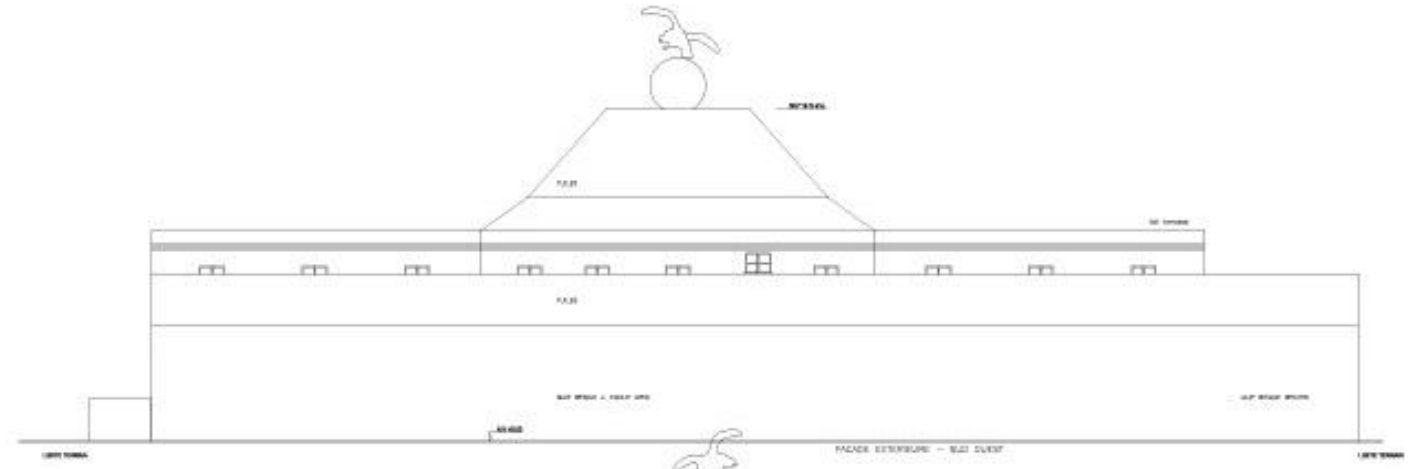
Le corps central du bâtiment est surmonté par l'ancienne enseigne de la marque représentant un aigle prêt à l'envol réalisé en cuivre repoussé posé un support en forme de faux rocher.

Emblème commercial, l'aigle fut exécuté en 1906 pour le pavillon de la société Fernet Branca à l'Exposition Universelle de Milan et mis en place en 1907 sur la distillerie de Saint-Louis.

L'oiseau, son support métallique et les maçonneries porteuses en briques enduites voire le linteau métallique soutenant l'ensemble sont en état très vétuste nécessitant des reprises structurelles.

La Fondation souhaite engager en urgence un programme de restauration en liaison avec la Conservation des Monuments Historiques en vue d'effectuer les travaux en 2024







LE CONTEXTE

Les origines et l'histoire du Fernet-Branca

Née en 1845 à Milan, la recette du Fernet-Branca est attribuée à Bernardino Branca, un homme d'affaires italien passionné par les plantes médicinales. C'est ainsi qu'il crée cette liqueur amère aux vertus digestives, qui se veut également un remède efficace contre divers maux comme la fièvre ou les douleurs intestinales. Rapidement, le succès dépasse les frontières de l'Italie et atteint les différents continents.

L'évolution et la consécration internationale


La croissance exponentielle de la marque pousse la famille Branca à développer leur activité et bâtir une usine à Buenos Aires en Argentine en 1907, où le Fernet-Branca connaît alors une renommée sans précédent.

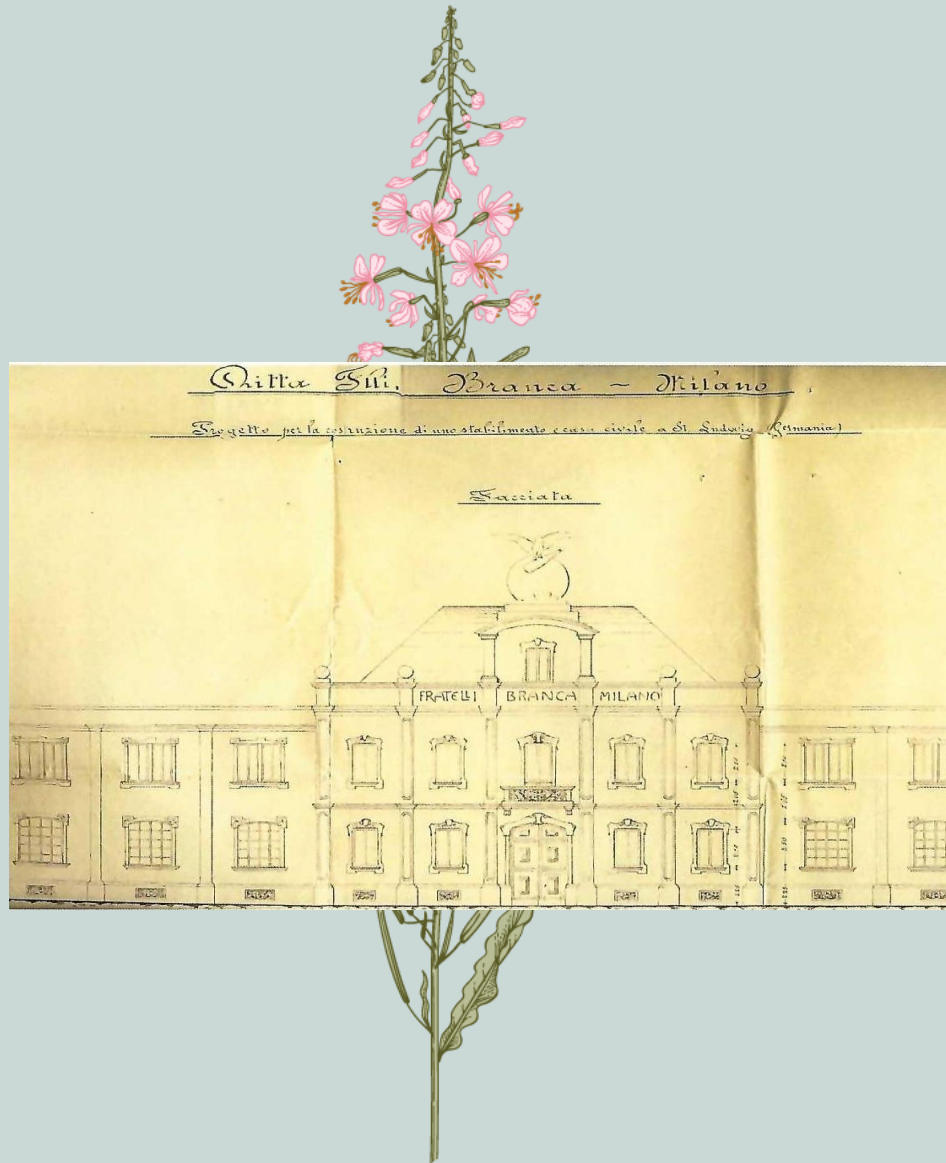
La composition et les ingrédients du Fernet-Branca

Le véritable secret de cette liqueur amère réside dans sa recette, jalousement gardée par la famille Branca depuis plus d'un siècle. Toutefois, il est possible de connaître certains éléments qui font la particularité de ce breuvage.

Un mélange complexe de plantes et d'épices

La base de la préparation du Fernet-Branca repose sur un assemblage minutieux de 27 herbes, racines et épices différentes. Parmi elles, on retrouve notamment l'aloès, le rhubarbe, la gentiane ou encore la myrrhe. Cette diversité d'ingrédients confère à la liqueur son goût amer et ses arômes complexes.





LA DISTILLERIE DE SAINT-LOUIS

La distillerie de SAINT-LOUIS est elle-aussi créée en 1907 au bord de la voie ferrée Mulhouse Bâle. L'autorisation de travaux est déposée le 22 juillet par l'entreprise Broggi et Apiani, « entrepreneurs de travaux en maçonnerie et ciment » en mairie de SAINT-LOUIS pour le compte de la famille BRANCA de Milan.

L'aigle a été créé à l'origine pour surmonter le pavillon de la marque BRANCA à la foire de L'Exposition Universelle de MILAN de 1906, dont l'architecture est proche de celle de la Sécession Viennoise. Le globe émerge alors d'une marmite bouillonnante évoquant la « magie » de la distillerie. Il illustre alors parfaitement le rayonnement et l'ambition mondiale de la marque.

Lors de la construction de la distillerie de SAINT-LOUIS, il a été placé sur un (nouveau?) globe de métal et de verre dont l'ossature a été forgée par les Etablissements RUHLMANN de SANKTLUDWIG (Saint-Louis), sa structure porteuse étant masquée par un rocher dans un esprit plus « naturaliste », au détriment du chaudron symbole de la distillerie. Le bandeau du pavillon central porte alors la marque Frate/li Branca - Mi/ana.

A noter que les mentions des plans sont en italien :

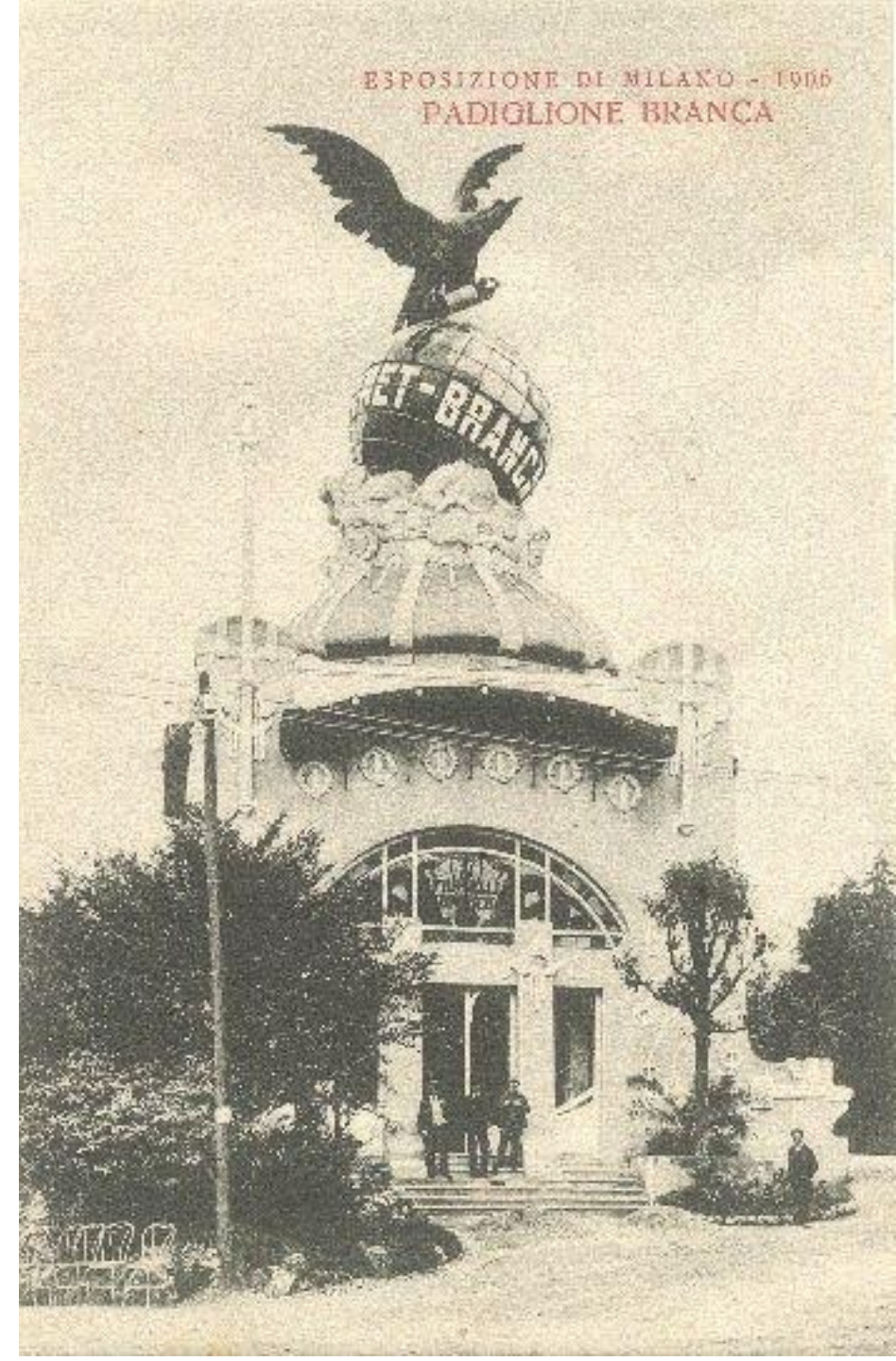
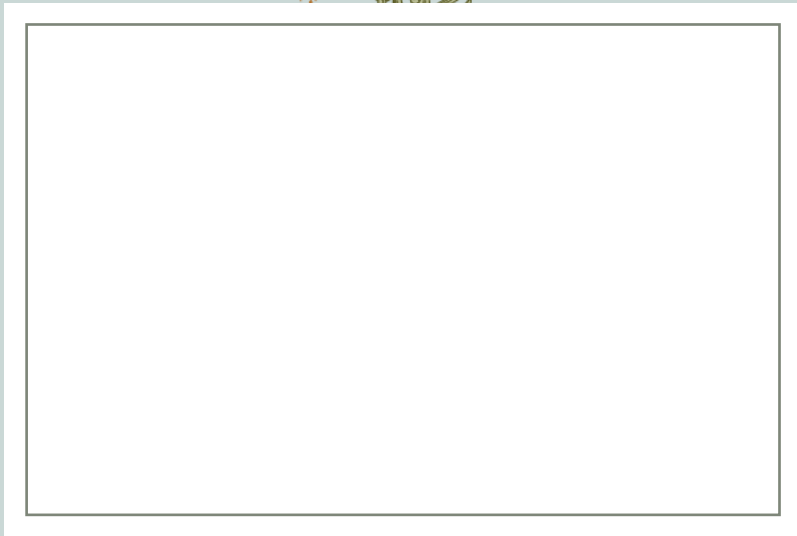
Prospetto et non en allemand, ce qui aurait été de règle avant 1914.

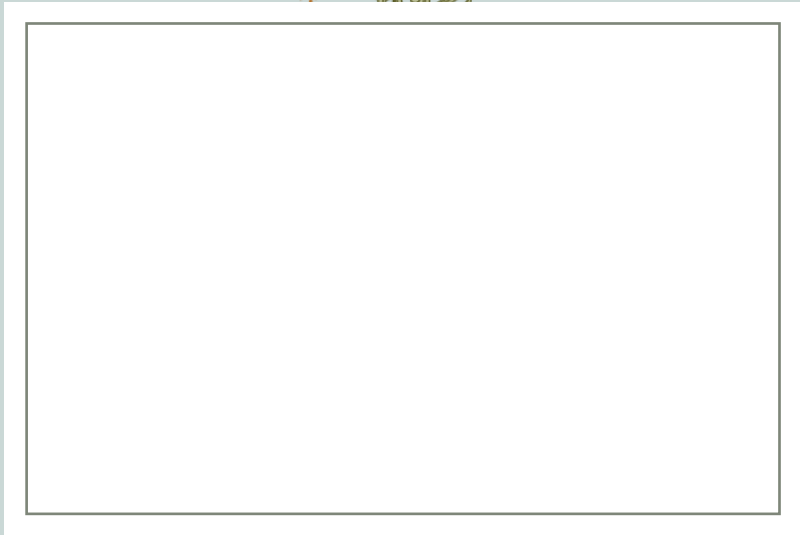


Le bâtiment est surplombé d'un aigle en cuivre, emblème de la marque **Fernet-Branca**, réalisé pour dominer le pavillon de cette entreprise à l'exposition internationale de Milan en 1906.











Photographies anciennes

La distillerie en 1912



A l'époque, le chemin de fer circulait à niveau et n'avait pas encore été surélevé sur remblai. Le bâtiment est à l'enseigne Frate/li Branca - Milano



Le site de production de la liqueur est situé au bord de la voie de chemin de fer Mulhouse-Bâle



Vue de l'arrière du fronton (1950 ?)
montrant un globe endommagé et
des employés?



Vue de l'arrière du fronton (1950 ?) montrant un globe endommagé et des employés ?



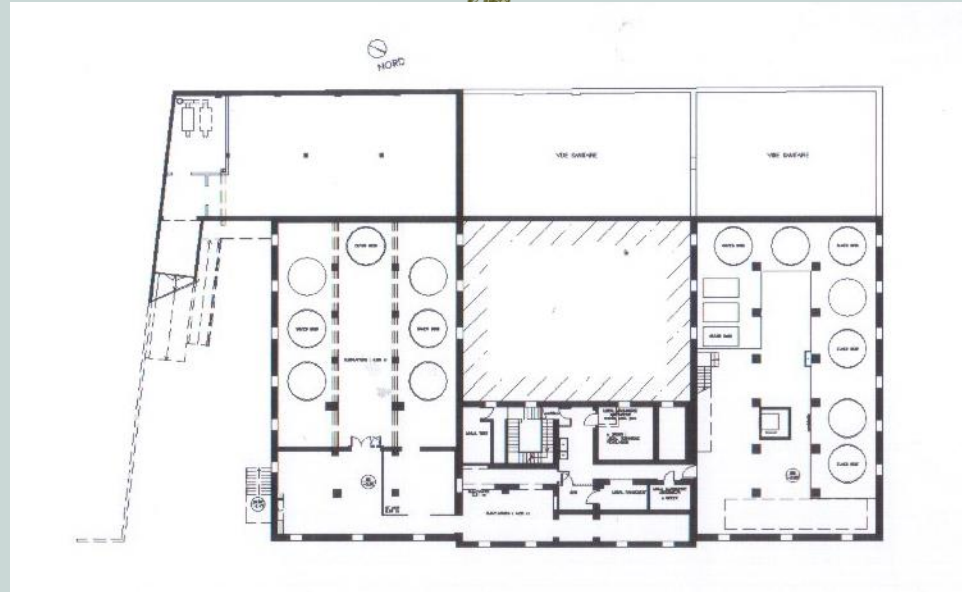
Réparation de l'aigle en 1992





Photographies proches de l'état
actuel (herbes du terre-plein de
chemin de fer ?) L'édifice est à
l'enseigne Fernet-Branca





L'ancienne distillerie s'étend autour d'une cour de 19.10 m x 15.35 m.

Elle comprend un corps principal donnant sur la rue (51.10 m x 15.35 m) à 2 étages carrés+ combles et 11 travées. Deux ailes plus basses (16.00 m x 11.75 m) entourent sa partie centrale (19.10 m x 15.35 m, ht. faitage env. 16.00 m) sommée par un haut acrotère marqué Fernet-Branca en lettres bâton rouge ombrées de noir, masquant en partie un grand comble à 2 croupes qui donne à l'ensemble un air palatial. Sa travée axiale comprend la porte d'entrée principale de l'établissement surmontée d'un balcon et par l'ensemble du faux rocher et de l'aigle prêt à l'envol qui culmine à environ 18.50 m. Les fenêtres de l'ensemble de la façade rue sont ornées de sortes d'accolades à accent Jugendstil.

Les anciens chais (59.00 m x 11.35 m, ht. faitage env. 8.00 m) sont situés sur l'arrière, reliés au corps principal sur rue par deux ailes en retour (15.35 m x 16.00 m, ht. faitage env. 6.00 m). Ils comportent un seul niveau et sont transformés de nos jours en salles d'exposition



L'aigle emblème de la marque est réalisé en feuilles de cuivre repoussées en forme de plumes montées sur une structure métallique tridimensionnelle constituant le volume de l'animal. Il enserre dans ses griffes une sorte de branche fichée au-dessus d'un globe vitré constitué d'un assemblage de profils métalliques constituant des facettes remplies de plaques plastiques de couleur verte en remplacement probable de carreaux de verre, à l'exception de son centre parcouru d'une bande rouge marquée Fernet-Branca (restauration de 1992 ?).

L'aigle est supporté à l'intérieur du globe par un chevalet en bois, qui reporte ses charges sur une structure faite de profils métalliques superposés pris dans l'épaisseur des murs

La structure est masquée en partie haute par un faux rocher constitué sur la base d'une maçonnerie enduite surmontant le haut des murs. Une étanchéité improvisée placée au pied du chevalet tente d'empêcher les infiltrations d'eau qui ruinent les maçonneries du carré.



A la demande de Jean Ueberschlag, député-maire de Saint-Louis, le préfet de la Région Alsace, par arrêté du 04 juillet 1996, a **inscrit sur l'inventaire supplémentaire des Monuments Historiques, la façade ainsi que l'aigle et le globe qui la surmontent.**



DIAGNOSTIC SANITAIRE ET TRAVAUX PROJETES

Le diagnostic sanitaire de l'ensemble est délicat car l'intérieur de la structure est peu accessible. L'état précaire de l'ensemble ne fait cependant pas de doute, notamment l'aigle en lui-même et les poutrelles enchevêtrées qui supportent l'ensemble et qui menacent de rompre.

- L'aigle

L'aigle est constitué d'une structure métallique sur laquelle sont fixés des éléments en tôle de cuivre repoussé formant les pieds de l'animal et son corps revêtu de plumes. La structure non visible n'a pu être examinée mais il est probable qu'elle soit oxydée, voire défailante. Les éléments en tôle de cuivre portent des traces d'oxydation due à la structure support. Les « plumes » ont tendance à se détacher. L'ensemble devra être contrôlé en atelier et traité, les éléments manquants restitués d'après la documentation photographique existante.


- Le chevalet support de l'aigle et son attache

Le chevalet en bois d'une hauteur d'environ 4.50 m comporte 4 montants se joignant au sommet. Les sections de bois sont assemblées par boulonnage. L'ensemble paraît en état passable mais nécessitera une révision en atelier. Les pièces d'assemblage métalliques seront passivées ou remplacées après démontage de l'ensemble. Le bois sera traité contre les parasites ou remplacé si son état ne permet pas la conservation.

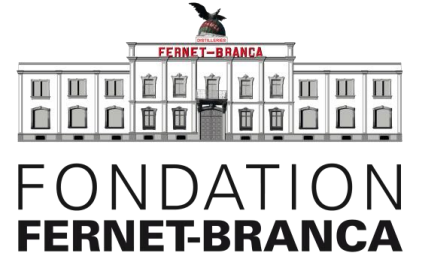
- Le globe vitré

Le globe vitré est constitué de profils métalliques assemblés largement oxydés. Ils déterminent des carreaux de surface décroissante formant les facettes du globe.

Les éléments actuels en plexiglass de couleur seront restaurés ou remplacés par des carreaux neufs colorés selon les dispositions actuelles, y compris la marque Fernet-Branca. La signature manuscrite G de Branca sera peinte sur les carreaux après la pose.



Demande de retrait d'un petit arbre datée du 05/09/2019





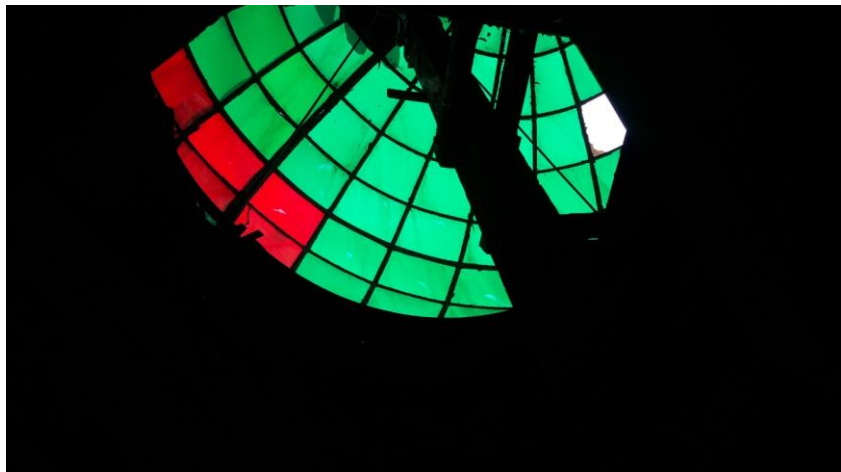
FONDATION FERNET-BRANCA

- Les maçonneries du faux-rocher

Le rattrapage entre le haut des maçonneries des murs formant un carré affecte la forme d'un rocher enduit au mortier. La maçonnerie est fendue du fait de l'oxydation des structures et la dépose du globe obligera à la démolition et la reconstruction de l'ensemble, qui devra être documenté par scan avant la dépose pour permettre une reconstruction la plus fidèle possible.

- Les poutrelles métalliques support et la maçonnerie du « carré » sommital

Les poutrelles métalliques en I de dimensions 240/100 superposées sur 2 niveaux croisés sont très fortement corrodées et au bord de la rupture. La maçonnerie de brique dans laquelle elles sont encastrées a fortement souffert des infiltrations et a gonflé, ce qui rend son remplacement indispensable.



FONDATION FERNET-BRANCA

- Le linteau supportant le « carré » au niveau comble et les abouts de charpente encastrés

Le linteau métallique est fortement corrodé et devra être remplacé. Les abouts de chevrons encastrés et les entrants traversant la maçonnerie juste au-dessus du linteau sont pourris en extrémité. Ils devront être greffés et liaisonnés à la maçonnerie à l'aide de sabots métalliques.

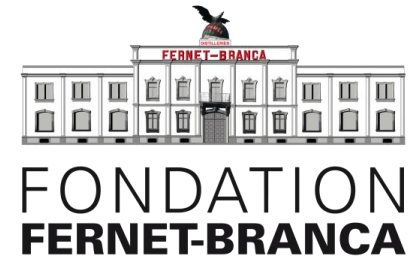
- Les rives et les chéneaux encaissés contre l'acrotère en bas de couverture des ailes.

Les chéneaux encaissés fuyant ont été doublés par un liner, ce qui ne saurait être une disposition pérenne. Nous prévoyons de remplacer ces zingueries à l'occasion des travaux.



FONDATION
FERNET-BRANCA





- Les zingueries de protection des acrotères côté rue

Nous proposons de remplacer ces zingueries à l'occasion des travaux.

- La peinture de l'enseigne sur l'acrotère central et la plaque marquée distilleries

Nous prévoyons de reprendre les 2 parties de l'enseigne.

- La peinture de la partie centrale correspondant à l'enseigne

Trouvant dommage de repeindre l'enseigne sans rénover la peinture du mur, nous avons prévu dans notre chiffrage la reprise des peintures de la partie centrale du bâtiment. Cependant, les 2 ailes pourraient également faire l'objet de travaux (option non totalisée).



- Les zingueries de protection des acrotères côté rue

Nous proposons de remplacer ces zingueries à l'occasion des travaux.

- La peinture de l'enseigne sur l'acrotère central et la plaque marquée distilleries

Nous prévoyons de reprendre les 2 parties de l'enseigne.

- La peinture de la partie centrale correspondant à l'enseigne

Trouvant dommage de repeindre l'enseigne sans rénover la peinture du mur, nous avons prévu dans notre chiffrage la reprise des peintures de la partie centrale du bâtiment. Cependant, les 2 ailes pourraient également faire l'objet de travaux (option non totalisée).

Contenu des travaux



Contenu des travaux

- * Echafaudages toute hauteur de la façade principale et en retour sur couverture
- * Dépose de l'aigle et du globe à l'aide d'une grue pour restauration en atelier
- * Dépose en conservation du chevalet en bois pour révision en atelier
- * Démolition des maçonneries enduites façon faux-rocher
- * Démolition du haut des maçonneries du carré central supportant les profils métalliques
- * Réfection de ces maçonneries en incorporant des profils porteurs neufs
- * Repose du chevalet en bois, du globe et de l'aigle après restauration
- * Réfection des chéneaux encastés, des rives adossées et des acrotères en Zn
- * Réfection des peintures de la partie centrale de l'édifice (longueur de l'enseigne) : totalisé
- * Réfection de la peinture des 2 ailes : non totalisé
- * Restauration des lettres peintes de l'acrotère (Distilleries Fernet-Branca)
- * Enveloppe pour la rénovation des éclairages de mise en valeur

Coût estimatif de l'opération

Le coût estimatif de l'opération s'élève à un montant de 440 535.38 euros HT, compris honoraires, frais divers et aléas 5 % (voir pièce jointe). Ce montant a été communiqué le 3 août dernier et sur sa demande à M. Alexandre COJANNOT, conservateur des monuments historiques adjoint en vue de la programmation des travaux 2024.

L'estimatif propose 4 options à valider par le maître d'ouvrage pour fixer un programme définitif:

- Ravalement des 2 ailes de la façade principale: 25 000,00 euros HT (*non totalisé*)
- Remplacement des habillages des bandeaux et acrotères : 9 250.00 euros HT (*compris*)
- Remplacement à neuf du plexiglass vert et rouge : 20 000.00 euros HT (*compris*)
- Remplacement des éclairages de la façade: 10 200.00 euros HT (*compris*).

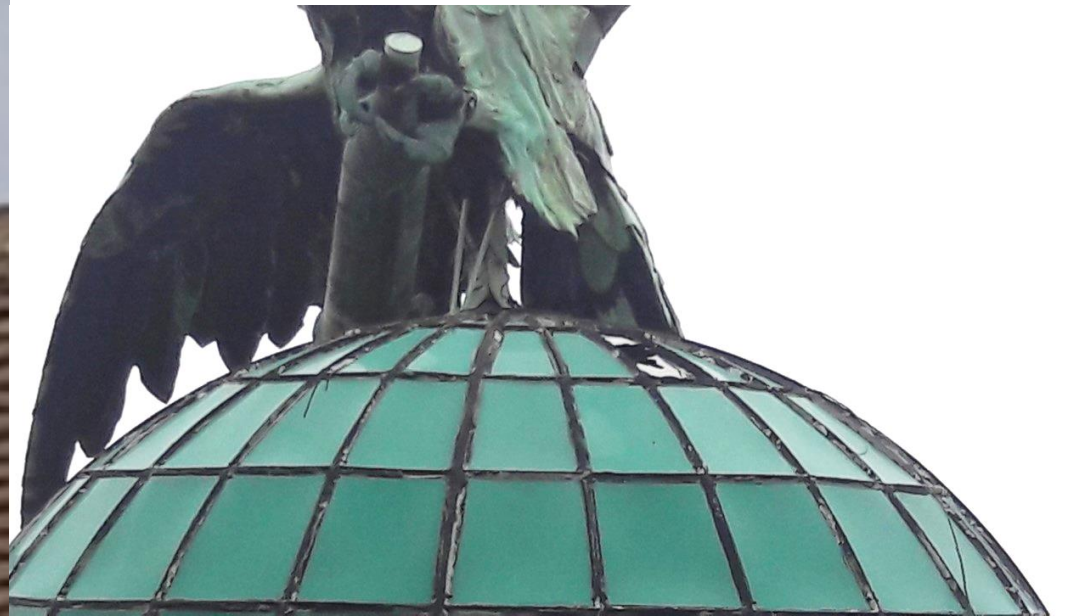
L'architecte du
patrimoine COLMAR,
le 8 août 2023

Pièces jointes :
Plans APS
Diagnostic ingénieur Bet Structure (Bet BOURGEAT)
Estimatif par corps d'état





FONDATION
FERNET-BRANCA





FONDAZIONE
FERNET-BRANCA





**FONDATION
FERNET-BRANCA**





L'aigle a perdu un plume



Dégradation causée par l'acidité des fientes de pigeon et leurs propriétés corrosives.

Fientes de pigeons : Risques de maladies Les fientes de pigeon contiennent des bactéries et des champignons microscopiques. Elles peuvent transmettre des virus et des parasites de plusieurs façons : ... Ces troubles peuvent affecter les voies respiratoires, entraînant certaines maladies telles que la grippe et la pneumonie.





FONDATION
FERNET-BRANCA



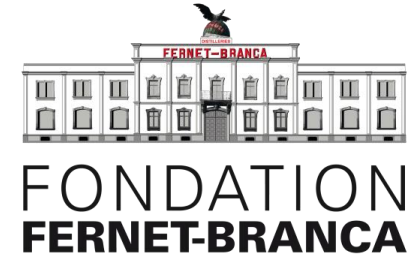
Les tonneaux



FONDATION
FERNET-BRANCA



Les tonneaux





FONDATION
FERNET-BRANCA





FONDATION
FERNET-BRANCA





FONDATION
FERNET-BRANCA

